



# TILSYNSRAPPORT

## **Kastaniehuset Kagså**

Børnehave

Kagsåkollegiet 210, 214, 216, 2860

5210 7273

Dato for tilsyn: 08-02-2023

Dato godkendt: -

Rapporten er dannet den: 17-02-2023

## **Område**

"Områdeinstitution" Kastaniehuset Kagså

## **Områdeleder**

## **Ledere**

~~Line Bjørk Juul-Olsson~~

## **Deltagere**

Nikolas L. Frandsen, Tilsynsførende

bestyrelsesmedlem Desirée,

souschef Fryd,

sprogpædagog Anne og

leder Jette.



## Konklusion

Kastaniehuset er et godt sted at være barn. Der er voksne som ser barnet, hvor det er, interesserer sig for det og viser omsorg i deres praksis. Der mange kvm inde og ude, hvilket giver huset en masse muligheder. Da Kastaniehuset for nyligt er overgået til at være privat, er de er i en genopbygningsfase, hvor meget skal genopfindes eller bygges op på ny. Det er også afspejlet i vurderingen på dette tilsyn, hvor huset har en masse spændende processer foran sig, men også vilkårene for at løse dem.

---

## Tilsynets samlede gennemsnit



---

# Spørgsmål

---

## 1 - Tilsyn med den faglige kvalitet i dagtilbuddet

Den tilsynsførendes observationer, samt den faglige refleksion og dialog i tilsynet, tager i dette faglige tema afsæt i tegn på høj kvalitet i læringsmiljøet.

Disse kan eksemplificeres ved et pædagogisk læringsmiljø, som understøtter forståelsen af, at alle børn er aktivt lærende uanset barnets baggrund, vilkår og aktuelle situation.

Barnet møder omsorg, fysisk og følelsesmæssig kontakt. Alle børn er en del af et børnefællesskab, barnet har mulighed for at udvikle relationer og relationskompetence. Børnene har mulighed for at være medskabere af egen læring, og udvikle både deres viden og deres personlighed. Børn får mulighed for at lege og børns perspektiver inddrages i praksis og gøres betydningsfulde. Børnene tilegner sig viden, færdigheder og erfaringer, og får muligheder for at omsætte indtryk til egne udtryk.

Når der er høj kvalitet i dagtilbud, anvender de pædagogiske medarbejdere deres faglige viden og refleksioner, samt deres viden om børnenes udviklingsbehov i praksis i det daglige pædagogiske arbejde med børnene. Pædagogisk arbejde med høj kvalitet er et målrettet, evidensinformeret arbejde som skaber et pædagogisk læringsmiljø, med barnets trivsel, læring, udvikling og dannelse i centrum.

- 1.1 - I hvilken grad er det tydeligt at læringsmiljøet er aldersdifferentieret, understøtter alle børns forskelligheder og skaber mulighed for at børn eksperimenterer, leger og kan være nysgerrige? Godt

### **Begrundelse til spm**

Læringsmiljøet er aldersdifferentieret. De mange rum tilbyder mange forskellige muligheder. Men i rummene, hvor børnene er sammen aldersintegreret, anbefales det at se på den fysiske indretning, så de kan understøtte de forskellige børns behov. Der er i huset fokus på at udvikle de fysiske legezoner, hvilket kan ses på variationen og kvaliteten af de forskellige zoner.

- 1.2 - I hvilken grad understøtter læringsmiljøet på legepladsen at være aldersdifferentieret, understøtte alle børns forskelligheder og skaber muligheder for at børn eksperimenterer, leger og kan være nysgerrige? Godt

### **Begrundelse til spm**

Legepladsen er delt fysisk op, så vuggestuen har sin egen legeplads. Der er masser af plads, og mulighed for at blive udfordret fysisk som barn. Der er søgt midler, for at opkvalificere legepladsen, så den i højere grad kan danne grundlag for at børn kan eksperimenterere.

- 1.3 - I hvilken grad arbejdes der i den pædagogiske praksis med at skabe retning, planlægning, gennemførelse og løbende evaluering af det pædagogiske projekt arbejde? Tilfredsstillende

**Begrundelse til spm**

I Kastaniehuset arbejdes der med årshjul, hvor der skabes plads til at arbejde med særlige temaer.  
Der er skabt plads til evaluering af pædagogikken hver uge, samt gruppemøder, hvor der arbejdes med et pædagogisk fokus.

- 1.4 - I hvilken grad ses det i læringsmiljøet, at alle børn har lige deltagelsesmuligheder, og at der skabes forudsætninger for, at alle børn er en del af børnefællesskabet på deres måde? Tilfredsstillende

**Begrundelse til spm**

Der er et generelt et fokus på at møde børn, med de forudsætninger de bringer ind i fællesskabet.

- 1.5 - I hvilken grad følges og anvendes progressionen i barnets læring, gennem fokusbarn metoden? Mindre tilfredsstillende

**Begrundelse til spm**

Kastaniehuset arbejder på hvordan de kan at følge alle børns progression.  
Alle børn sprogtestes med Rambøll og der er påbegyndt implementering af NEST som fælles ramme og der arbejdes med FRI FOR MOBBERI, som metode til at følge barnets trivsel.

- 1.6 - I hvilken grad har barnet mulighed for at følge egen læring og færdigheder gennem visuelle samtaler, læringstavler eller lignende? Tilfredsstillende

**Begrundelse til spm**

Der er fokus på at indrette de fysiske læringsmiljøer og synliggøre børns muligheder og hvad de er optaget af.

- 1.7 - I hvilken grad understøtter læringsmiljøet, at børnene gennem leg, har mulighed for at tilegne sig viden på forskellige måder ex: musik, poesi, teater, billedkunst, bevægelse, natur mm? Høj kvalitet

**Begrundelse til spm**

Der er masser af muligheder for børn i Kastaniehuset, at møde forskellige kreative udfoldelsesmuligheder.

- 1.8 - I hvilken grad anvendes digitale medier i læringsmiljøet i børnehuset? (Er de digitale medier tilgængelig for børnenes nysgerrighed? Møder børnene digitale medier i deres hverdag i børnehuset?) Tilfredsstillende

**Begrundelse til spm**

Der er digitale kamera, yogaapps, adgang til musik, og dialogisk læsning på iPad.

- 1.9 - I hvilken grad arbejdes der med udvikling af børnenes relationsdannelse, samt at styrke børnefællesskaberne? Både børnene imellem og mellem børn og voksne? I voksen - og børneinitieret leg, samt i planlagte voksenaktiviteter? Godt

**Begrundelse til spm**

Børn mødes på tværs af aldre og udviklingsaldre, i større og mindre grupper, over hele dagen.

- 1.10 - I hvilken grad er forskellige kreative materialer synlige og tilgængelige for børnene? i hvilken grad kan børnene selv anvende de kreative materialer? Tilfredsstillende

**Begrundelse til spm**

De kreative materialer er tilgængelig for børn af varierende grad. Der er masser af materialer i de værksted, der er rundt om på matriklerne.

Man kunne med fordel se på hvordan tilgængeligheden af materialerne blev tilpasset børnene, efter deres udviklingsbehov - således de i højere grad, selv kan tilgå dem.

- 1.11 - I hvilken grad indbyder læringsmiljøet til mangfoldige aktiviteter, fx mulighed for kropslig aktivitet, at sidde, stå eller ligge, fordybelse, store og små lege i fællesskab eller alene? Høj kvalitet

**Begrundelse til spm**

Masser af plads og masser af muligheder.

- 1.12 - I hvilken grad understøtter læringsmiljøet børnenes kendskab til kulturel mangfoldighed f. eks. forskellige traditioner, kulturen i familien, familieformer, påklædning mv.? Godt

**Begrundelse til spm**

Kastaniehuset er begunstiget af en børnegruppe med rig mangfoldighed, hvor forældre har været på besøg og fortælle om fx Eid, hvor mad laves med forskellige kulturelle baggrunde og det er en naturlig del af deres pædagogiske praksis.

- 1.13 - I hvilken grad udfordres - og inviteres børnene til og har mulighed for, at være aktive med deres krop, få høj puls og afprøves samt anvende deres krop på forskellige måder i læringsmiljøet hver dag? Godt

**Begrundelse til spm**

Der er ude- og indeplads og rum til at bevæge sig og de voksne er opmærksomme på at skabe de rum.

- 1.14 - I hvilken grad arbejdes der med modtagelse af nye børn i børnefællesskaberne, og en bevidsthed om tilknytning af det enkelte barn? Godt

**Begrundelse til spm**

Der arbejdes med modtagelsessamtaler og opfølgende samtaler, når et barn starter i Kastaniehuset.

- 1.15 - I hvilken grad arbejdes der med elementerne i pædagogisk kontinuitet ind i den sammenhæng som børnene er optagede af, både i deres projektarbejde og relateret til deres udviklingsbehov. Hvordan kan børnene anvende elementerne fra pædagogisk kontinuitet i hverdagens lege, projektarbejde og i den fysiske indretning? Tilfredsstillende

**Begrundelse til spm**

De er startet op på arbejdet med overgang til skole.

Huset er ved at se på hvordan de kan benytte sig af metoden pædagogisk kontinuitet, i forbindelse med overgangen til skoler uden for Gladsaxe Kommune.

- 1.16 - i hvilken grad arbejdes der bevidst med at børn kan komme til udtryk kontinuerligt i den pædagogiske praksis, således at den inspiration de møder, hele tiden får plads, og mulighed for at komme individuelt til udtryk, samt skabe genkendelse og erfaring hos børnene? Tilfredsstillende

**Begrundelse til spm**

- 1.17 - I hvilken grad er det muligt for alle børn at komme til udtryk med følelser, at blive lyttet til, at danne sin egen mening samt at få mulighed for individuelt at respondere på deres oplevelser i læringsmiljøet? Tilfredsstillende

**Begrundelse til spm**

- 1.18 - I hvilken grad oplever børnene at medarbejderne aflæser børnenes følelser, gestik, mimik og børnenes verbale sprog og responderer på det. At blive trøstet, at medarbejderne står foran børnene, har barnet tæt på (kropskontakt), og barnet oplever at medarbejderne bekræfter dem med bl.a. igennem øjenkontakt, kropssprog og ord. Godt

**Begrundelse til spm**

De faste voksne i huset er lydhør og opmærksom på hvad børn udtrykker verbalt og non-verbalt.

- 1.19 - I hvilken grad mødes alle børn med et nuanceret sprogbrug? (At der eksempelvis: stilles åbne spørgsmål, fortolkes og udvides, leges med sproget, ventes på svar, de sproglige kompetencer barnet har udnyttes m.m.) Godt

**Begrundelse til spm**

Der er et stort fokus på sprog i Kastaniehuset, med sprog-rum og en sprogpædagog tilknyttet huset, for at opkvalificere medarbejderne.

1.20 - I hvilken grad inddrages børnene i at tilberede mad, forberede måltidet eller sanse og smage på mad og råvarer?

Godt

### Begrundelse til spm

Der arbejdes med mad som en naturlig del af praksis med:

Rabarber, på legepladsen, bål-mad, temaer om jord til bord, og børneforslag til madplan

Det anbefales at det gode arbejde understøttes af visuelle midler, der er tilgængelige for børn og voksne.

## 1 - Tilsyn med den faglige kvalitet i dagtilbuddet

7,2

Kommentar fra tilsynførende

Kommentar fra leder

1.1



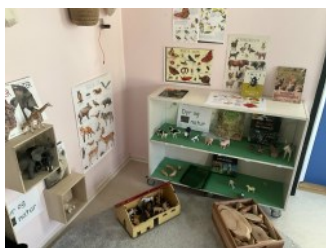
1.1



1.1



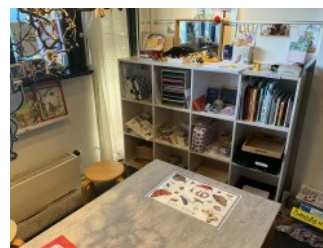
1.1



1.1



1.1



## 2 - Tilsyn med forældresamarbejde

Den tilsynsførendes observationer, samt den faglige refleksion og dialog i tilsynet, tager i dette faglige tema udgangspunkt i samarbejdet mellem forældre og børnehuset.

Medarbejderne og forældre har hver især en unik indsigt i barnets liv, og når de samarbejder om deres perspektiver og erfaringer, skaber de sammenhæng i barnets liv. Samarbejdet er blandt andet: Opstart og modtagelse i børnehuset, individuelle forældresamtaler, daglig udveksling af viden i hente- og bringesituationer, faste kollektive arrangementer som forældremøder og sociale sammenkomster, frivilligt arbejde samt digitale kommunikationsstrukturer.

I samarbejdet mellem børnehuset og forældre, er forældrene de primære, i forhold til børnenes trivsel, læring, udvikling og dannelse. Derfor er det vigtigt at dagtilbuddet indgår i et samarbejde med forældrene, hvor de sammen arbejder for at skabe en helhed i barnets liv ved fælles ansvar for barnets hverdag i børnehuset.

Samarbejdet bygger på en gensidig forståelse, med respekt for forældres unikke viden og erfaringer om barnet og den pædagogfaglige viden i børnehuset

Det fælles ansvar og samarbejdet omkring barnets trivsel, læring, udvikling og dannelse har en grundlæggende betydning for barnets sociale og kognitive udvikling.

Et godt samarbejde skaber en vigtig vekselvirkning imellem viden om barnet fra det pædagogiske personale i børnehuset og forældrene i hjemmet således vi inspirerer hinanden til udvikling af læringsmiljøet - i børnehuset og hjemmet.

- 2.1 - I hvilken grad arbejdes der med tilrettelæggelsen af barnet og familiens møde med livet i børnehuset. ex. Modtagelsen og kommunikationen med familien fra barnet får en plads til barnet er integreret i det fællesskab, det skal indgå i? Godt

### Begrundelse til spm

Der er modtagelsessamtaler og en struktur for modtagelsen af nye børn og familier.

- 2.2 - I hvilken grad arbejdes der med at skabe rammer for hverdagens forældresamarbejde, herunder rammer og organisering af løbende dialoger og vejledning. Godt

### Begrundelse til spm

- 2.3 - I hvilken grad understøttes sammenhængen mellem læringsmiljøet i børnehuset og hjemmelæringsmiljøet? Ex ved udveksling i hverdagen, projekter fokusbarn? Tilfredsstillende

### Begrundelse til spm

Der er bibliotek i begge afdelinger, hvor forældre kan låne bøger med hjem og sprogposer, der udleveres ved behov.



- 2.4 - I hvilken grad inddrages forældrene i et fælles ansvar for barnets læring, trivsel, udvikling og dannelse f.eks. gennem vidensdeling, pædagogisk dokumentation, formidling ved møder, udviklingssamtaler, DAG-intra mv.? Tilfredsstillende

#### Begrundelse til spm

Der er løbende dialog imellem personale og forældre, og kommunikation foregår lige nu på mail.

Der arbejdes på at finde en digital løsning, hvor forældre har adgang til billedmateriale m.m.

## 2 - Tilsyn med forældresamarbejde

7,0

Kommentar fra tilsynsførende

Kommentar fra leder

## 3 - Tilsyn med de fysiske rammer

Den tilsynsførendes observationer, samt den faglige refleksion og dialog i tilsynet, tager i dette faglige tema afsæt i børnehusets fysiske rammer, både inde og ude.

Dagtilbuddets fysiske rammer defineres af dets inde- og udemiljø, dvs. bygninger, indretning af indendørs og udendørs rum, interiør samt genstande, legetøj og legeredskaber. Alle rum skal tænkes med. Det gælder både alrum, garderobe, sanserum, grupperum og toilet og udendørs med legehus, græsplæne, cykelbane, labyrinter og terrasse mv.

Indretning er alt det, der findes i rummet af legetøj, redskaber, materialer, møbler, baggrunde, udsmykning m.m. Det er også farvevalg, tingenes placering i rummet, belysning, stemningen og mulighederne for forandring osv. Indretningen og materialerne præger børnenes sanser og følelser og giver både bevidste og ubevidste indtryk, som er med til at bestemme stemningen i rummet.

Rummets lys, lyd, konstruktion og udsmykning inspirerer til leg og nysgerrighed og giver en følelsesmæssig oplevelse af, om her er rart, spændende, farligt, imødekommende mv. Rummene skal danne rammer og inviterer til læringsoplevelser.

Rum og indretning indgår som væsentlige elementer i pædagogiske overvejelser og valg i børnehuset, og afspejler det pædagogiske grundlag og målene med pædagogikken.

- 3.1 - I hvilken grad er der plads nok i forhold til de tiltænkte aktiviteter? I stor grad

#### Begrundelse til spm

- 3.2 - I hvilken grad er der ryddeligt og ordentligt? Er rummene overskuelige for børn og medarbejdere? I nogen grad

#### Begrundelse til spm

- 3.3 - I hvilken grad er de fysiske rammer vedligeholdte? I nogen grad

#### Begrundelse til spm

Væggene og husene er gamle og fremstår nogle steder i mindre god stand.

- 3.4 - I hvilken grad arbejdes der med at gøre rummene spændende for børn? (farver, former, læringstavler, uventede og overraskende æstetiske udtryksformer m.m.) I nogen grad

**Begrundelse til spm**

Der er en proces i gang med at arbejde med de fysiske læringszoner.

- 3.5 - I hvilken grad er rummene tilpasset de børn, der bruger dem? (Kan man se at rummene er til/for børn, er de aldersdifferentieret?) I nogen grad

**Begrundelse til spm**

- 3.6 - I hvilken grad arbejdes der med faste rutiner for udluftning? I stor grad

**Begrundelse til spm**

Der udluftes ofte i løbet af dagen.

- 3.7 - I hvilken grad opleves lokalerne behagelige at være i, i forhold til lugt, træk, temperatur og ventilation? I nogen grad

**Begrundelse til spm**

Husene er gamle, men der er behageligt at være i dem

- 3.8 - I hvilken grad arbejdes der med tilpasning af den nødvendige belysning, i forhold til den aktivitet rummet lægger op til? I stor grad

**Begrundelse til spm**

- 3.9 - I hvilken grad arbejdes der med at minimere støjgener? (eksempelvis: er der god akustik, indretning, hvordan skabes der mulighed for ro igennem pædagogikken?) Høj kvalitet

**Begrundelse til spm**

- 3.10 - I hvilken grad er beredskabsplaner, actioncards og rutiner tilgængelige og kendte for alle medarbejdere? Høj kvalitet

**Begrundelse til spm**

### 3 - Tilsyn med de fysiske rammer

8,3

Kommentar fra tilsynførende

Kommentar fra leder

## 4 - Tilsyn med børns medbestemmelse og indflydelse på egen hverdag

Den tilsynsførendes observationer, samt den faglige refleksion og dialog i tilsynet, tager i dette faglige tema afsæt i Gladsaxe Kommunes fokus på at lade sig certificere som en børnevenlig by.

Den pædagogiske praksis understøtter at alle børn er aktivt lærende, uanset barnets baggrund, vilkår og aktuelle situation. Eksempelvis ved at inddrage hensynet til: børnenes perspektiv og deltagelse, børnefællesskabet, børnegruppens sammensætning og børnenes forskellige forudsætninger.

Barnet skal have en oplevelse af at føle sig set, hørt og forstået i den pædagogiske praksis. Barnet skal opleve at deres perspektiv er grundlæggende i samspillet med dets omgivelser.

Barnet lærer og tilegner sig viden, færdigheder og erfaringer, når barnet får mulighed for at omsætte indtryk til egne udtryk. Børns udtryk og perspektiver mødes af nysgerrige voksne, som er undersøgende og understøtter børnenes oplevelse af, at deres stemme er med til at skabe varige forandringer og har en indvirkning på deres liv.

- 4.1 - I hvor høj grad er det synligt, i læringsmiljøet, at børn har medbestemmelse og kan være aktivt deltagende i deres hverdag? Hvordan ser børnenes medbestemmelse eksempelvis ud ved måltidet, i indretningen af læringszoner og omkring den pædagogiske dokumentation? I nogen grad

### Begrundelse til spm

- 4.2 - I hvor høj grad anvendes både barnets - og børns perspektiver i læringsmiljøet? I nogen grad

### Begrundelse til spm

- 4.3 - I hvor høj grad sikres det at alle børn oplever sig set, hørt og forstået i deres hverdag i børnehuset? At medarbejderne skaber mulighed for at børnenes bidrag ex skaber forandring, som børnene er inddraget i. I nogen grad

### Begrundelse til spm

- 4.4 - I hvor høj grad anvendes den sidste børnemiljøvurderings opmærksomheder ind i den pædagogiske praksis i læringsmiljøet i børnehuset? Tilfredsstillende

### Begrundelse til spm

Der er planlagt børnemiljøvurdering til august 2023.

## 4 - Tilsyn med børns medbestemmelse og indflydelse på egen hverdag

6,8

Kommentar fra tilsynsførende

Kommentar fra leder

## 5 - Tilsyn med organisatoriske forhold og strukturer

Den tilsynsførendes observationer, samt den faglige refleksion og dialog i tilsynet, tager i dette faglige tema afsæt i: de strukturelle, rytmiske og organisatoriske forhold i børnehuset, hvordan det enkelte dagtilbud hele dagen etablerer et pædagogisk læringsmiljø med leg, planlagte vokseninitierede aktiviteter, spontane aktiviteter, børneinitierede aktiviteter samt daglige rutiner.

Dagen tilrettelægges, indenfor de givne rammer, i forhold til både børn og medarbejdere.

Organiseringen af læringsmiljøet over hele dagen er ex: hvordan barnet modtages, hvordan frokosten finder sted, overgange mellem aktiviteter, tilrettelæggelse af projektarbejde, rammer for selvinitieret leg og håndtering af det spontane, som opstår.

Organisering omfatter al tid **med** og **om** børn, hvor en gennemsigtig og tydelig organisering, voksenpositionering, børneopdeling, tid til pædagogisk planlægning, dokumentation, faglig refleksion og feedback skaber læringsmiljøer, der understøtter børns trivsel, læring, udvikling og dannelse.

- 5.1 - I hvilken grad understøttes barnets trivsel, læring udvikling og dannelse gennem en planlagt og organiseret rytme i dagen, ugen, måneden og året ? Godt

### Begrundelse til spm

- 5.2 - I hvilken grad organiseres læringsmiljøet i mindre og større grupper og med mulighed for at skabe nye relationer? Høj kvalitet

### Begrundelse til spm

Der foregår, grundet det lave børnetal, mange aktiviteter på tværs af aldre og udvikling og der er mange rum til mange forskellige aktiviteter og lege.

- 5.3 - I hvilken grad arbejdes der systematisk en genkendelig rytme f.eks. ved modtagelse om morgenen, sammenhænge fra en aktivitet til en anden, afslutning af dagen mv.? Godt

### Begrundelse til spm

Der er planlagt en genkendelig struktur, for børn i deres tid i børnehuset.

- 5.4 - I hvilken grad sikres der genkendelighed og sammenhæng når børnene flytter gruppe i børnehuset? Godt

### Begrundelse til spm

I Kastaniehuset har de valgt at dele morgenmåltidet og samlingen op i 2, kontinuerligt i huset. Det skaber en genkendelighed igennem hele huset, hvor rammerne er på plads for fordybelse, inspiration og læring.

Børnene kender til praksis fra vuggestue til børnehaven, hvilket er tegn på kontinuitet. Det anbefales at se på, hvordan samlingen kan tilpasses, således det er indholdet, der definerer tiden man bruger på samlingen, fremfor at tiden i sig selv er målet.

- 5.5 - I hvilken grad understøtter voksenorganiseringen den didaktiske pædagogik, fx gennem planlægningsmøder, teammøder, pædagogfaglige møder mv.? Godt

### Begrundelse til spm

Der er gjort plads til mødeaktivitet og planlægning i skemaet.

- 5.6 - I hvilken grad arbejdes der med kompetenceudvikling, fx kurser, feedback, mentorer, aktionslæring, sidemandsoplæring og videreuddannelse mv.? Godt

### Begrundelse til spm

Der er planlagt kompetenceudvikling for medarbejdere i forhold til NEST, og der er supervisering af medarbejderne i forhold til deres praksis.

## 5 - Tilsyn med organisatoriske forhold og strukturer

8,3

Kommentar fra tilsynsførende

Kommentar fra leder

Gladsaxe Kommune er forpligtet til at føre anmeldt tilsyn med de dagtilbud, der er beliggende i kommunen. Tilsynet omfatter alle former for dagtilbud, der modtager offentligt tilskud. Det vil sige kommunale, selvejende og private børnehuse, den kommunale dagpleje og private pasningsordninger.

Når der er høj kvalitet i børnehuse, selvejende institutioner, dagplejen og i de private dagtilbud, kendetegnes de ved at de voksne yder omsorg for alle børn, lytter, er nærværende og nysgerrige på barnets initiativ. Børnehusene lykkes, når børnene får udbytte af og tilbydes et pædagogisk læringsmiljø, som beskrevet og forpligtet af dagtilbudsloven, den styrkede læreplan, og den fælles faglige ramme i Gladsaxe Kommune; Didaktisk Anvendt Pædagogik.

I Gladsaxe kommune er det de pædagogiske konsulenter på dagtilbud, som er tilsynsførende i det anmeldte tilsyn.

Læs mere om tilsyn på dagtilbud her.

## Gennemsnit for hvert enkelt tema

Samlet vurdering



Tilsyn med den faglige kvalitet i dagtilbuddet



Tilsyn med forældresamarbejde



Tilsyn med de fysiske rammer



Tilsyn med børns medbestemmelse og indflydelse på egen hverdag



Tilsyn med organisatoriske forhold og strukturer





---

## Overblik over Udviklingspunkter

- 1 - Tilsyn med den faglige kvalitet i dagtilbuddet ●
- 2 - Tilsyn med forældresamarbejde
- 3 - Tilsyn med de fysiske rammer
- 4 - Tilsyn med børns medbestemmelse og indflydelse på egen hverdag ●
- 5 - Tilsyn med organisatoriske forhold og strukturer

- Anbefaling ●
- Henstilling ●
- Kritisk henstilling ●
- Påbud ●
- Strakspåbud ●

---

## Udviklingspunkter

---

**Henstilling** / Arbejde metodisk og kontinuerligt med at følge barnets progression / Frist: 30-04-2023

1 - Tilsyn med den faglige kvalitet i dagtilbuddet

### Beskrivelse

Børnehuset skal, igennem et selvvalgt metodeværktøj, sikre sig at alle børns læring, trivsel, udvikling og dannelse kommer i fokus og løbende evalueres

### Handleplan

- 09-02-2023 Udviklingspunkt oprettet
- Handleplan klar
- Handleplan udført
- Handleplan udførelse godkendt

---

**Anbefaling** / Inddragelse af børns perspektiver i pædagogikken / Frist: 30-04-2023

4 -

Tilsyn med børns medbestemmelse og indflydelse på egen hverdag

### Beskrivelse

Se på hvordan fx børnemiljøvurderingen, kontinuerlige samtaler med børn, børnemøder o.l. kan få børnenes stemmer inkorporeret i pædagogikken - således de oplever at de har indflydelse på deres børnehus.

### Handleplan

- 10-02-2023 Udviklingspunkt oprettet
- Handleplan klar
- Handleplan udført
- Handleplan udførelse godkendt

---

## Handleplaner